

Pilchowice, dnia 30.04.2021 roku

**ZARZĄDZENIE WEWNĘTRZNE Nr 14/21
DYREKTORA SZPITALA**

w sprawie: wprowadzenia zaktualizowanego tekstu jednolitego Regulaminu Organizacyjnego Szpitala Chorób Płuc im. św. Józefa w Pilchowicach.

Na podstawie art. 23 ust 1 w związku z art. 48 ust. 2 pkt. 2 lit. f Ustawy z dnia 15 kwietnia 2011 roku o działalności leczniczej (tekst jednolity Dz. U. z 2021 r. poz. 711 z późn.zm.) oraz uchwały Nr 375/VII/21 Rady Społecznej Szpitala Chorób Płuc im. Św. Józefa w Pilchowicach z dnia 30 kwietnia 2021 roku .

§ 1

Wprowadzam do użytku wewnętrznego zaktualizowany tekst jednolity Regulaminu Organizacyjny Szpitala Chorób Płuc im. Św. Józefa w Pilchowicach.

§ 2

Zobowiązuję wszystkich pracowników Szpitala do zapoznania się z aktualnym Regulaminem Organizacyjnym.

§ 3

Zarządzenie wchodzi w życie z dniem podpisania.

D Y R E K T O R

lek. med. Joanna Ostrowska

Szpital Chorób Płuc 
im. Św. Józefa w Pilchowicach



Regulamin Organizacyjny
TEKST JEDNOLITY

2021 rok

Spis treści:

I. FIRMA PODMIOTU LECZNICZEGO	3
II. CELE I ZADANIA.....	4
III. STRUKTURA ORGANIZACYJNA.....	4
IV. RODZAJ DZIAŁALNOŚCI LECZNICZEJ I ZAKRES UDZIELANYCH ŚWIADCZEŃ ZDROWOTNYCH.....	6
V. MIEJSCE UDZIELANIA ŚWIADCZEŃ ZDROWOTNYCH.....	6
VI. ZASADY UDZIELANIA ŚWIADCZEŃ ZDROWOTNYCH W PODMIOCIE LECZNICZYM.....	7
VII. ORGANIZACJA I ZADANIA POSZCZEGÓLNYCH KOMÓREK ORGANIZACYJNYCH SZPITALA.....	9
VIII. WARUNKI WSPÓŁDZIAŁANIA MIĘDZY KOMÓRKAMI ORGANIZACYJNYMI SZPITALA.....	19
IX. WARUNKI WSPÓŁDZIAŁANIA Z INNYMI PODMIOTAMI.....	20
X. WYSOKOŚĆ OPŁAT ZA UDOSTĘPNIANIE DOKUMENTACJI MEDYCZNEJ	21
XI. ORGANIZACJA PROCESU UDZIELANIA PŁATNYCH ŚWIADCZEŃ ZDROWOTNYCH INNYCH NIŻ FINANSOWANE ZE ŚRODKÓW PUBLICZNYCH	21
XII. WYSOKOŚĆ OPŁAT ZA PRZECHOWYWANIE ZWŁOK PACJENTA	22
XIII. SPOSÓB KIEROWANIA SZPITALEM	23
XIV. SPOSÓB KIEROWANIA KOMÓRKAMI ORGANIZACYJNYMI.....	23

I. FIRMA PODMIOTU LECZNICZEGO

1. SZPITAL CHORÓB PŁUC IM. ŚW. JÓZEFA W PILCHOWICACH, zwany dalej SZPITALEM jest podmiotem leczniczym niebędącym przedsiębiorcą w rozumieniu ustawy z dnia 15 kwietnia 2011 r. o działalności, działającym jako samodzielny publiczny zakład opieki zdrowotnej na podstawie obowiązujących aktów prawnych, w tym w szczególności:
 - a) Ww. ustawy z dnia 15 kwietnia 2011 r. o działalności leczniczej oraz aktów wykonawczych do tej ustawy.
 - b) Innych aktów prawnych dotyczących ochrony zdrowia oraz przepisów wydanych na ich podstawie.
 - c) Statutu Szpitala Chorób Płuc im. św. Józefa w Pilchowicach.
 - d) Regulaminów i przepisów prawa wewnętrznego.
2. Podmiotem tworzącym SZPITAL jest Województwo Śląskie.
3. Dane identyfikujące SZPITAL:
 - a) Wpis do Rejestru Wojewody - Nr 000000013979 – W24 z dnia 27.08.1998 r.
 - b) Wpis do Krajowego Rejestru Sądowego - Nr 0000050139 z dnia 26.10.1998 r.
 - c) REGON: 276215293
 - d) NIP: 969-11-62-275
4. Organami SZPITALA są:
 - a) Dyrektor
 - b) Rada Społeczna
5. Dane kontaktowe:
 - a) Telefony: (32) 33 19 901
(32) 33 19 902
(32) 33 19 903 - sekretariat
 - b) Fax: (32) 33 19 908
(32) 33 19 955
 - c) Adres e-mail: szpital@szpital-pilchowice.pl
 - d) Strona internetowa: www.szpital-pilchowice.pl
6. Do wykonywania zadań przez SZPITAL ustala się wewnętrzną organizację, przedstawioną w dalszej części niniejszego Regulaminu.
7. Regulamin obowiązuje:
 - a) wszystkie osoby zatrudnione w Szpitalu Chorób Płuc im. św. Józefa w Pilchowicach niezależnie od formy zatrudnienia,
 - b) pacjentów SZPITALA,
 - c) podmioty zewnętrzne świadczące usługi dla i na terenie SZPITALA.

II. CELE I ZADANIA

1. Cele SZPITALA wynikają z misji: „*Szpital przyjazny płucom, a człowiek – człowiekowi*”.
2. Cele SZPITALA to działania na rzecz zmniejszania zapadalności, chorobowości oraz liczby zgonów z powodu chorób układu oddechowego. Obejmują one szeroko pojętą:
 - a) Promocję zdrowia – propagowanie postaw i stylu życia, zmierzających do utrzymania zdrowia pozytywnego.
 - b) Profilaktykę 1 stopnia – działania polegające na redukcji czynników ryzyka zapadalności na choroby układu oddechowego.
 - c) Profilaktykę 2 stopnia – wczesną diagnostykę i leczenie chorób płuc.
 - d) Profilaktykę 3 stopnia – opiekę i rehabilitację oddechową przewlekle chorych.
3. Świadczenia zdrowotne wykonywane są w atmosferze przyjaznej dla pacjentów, tak aby zminimalizować stres psychofizyczny związany z chorobą i pobytem w SZPITALU. Naczelną zasadą pracowników SZPITALA jest:
 - a) Traktować każdego chorego indywidualnie.
 - b) Otoczyć miłą, troskliwą, profesjonalną opieką.
 - c) Zapewnić prawdziwie domową atmosferę.
4. Zadania SZPITALA to przede wszystkim organizowanie i kompleksowe wykonywanie świadczeń zdrowotnych w zakresie diagnostyki i leczenia chorób płuc i gruźlicy.
5. Inne zadania to:
 - a) Udzielenie podstawowej pomocy doraźnej w ambulatorium izby przyjęć w sytuacjach nagłego zachorowania, nagłego pogorszenia stanu zdrowia z zagrożeniem życia.
 - b) Świadczenie usług w zakresie diagnostyki medycznej.
 - c) Orzekanie i opiniowanie o stanie zdrowia pacjentów.
 - d) Propagowanie oświaty zdrowotnej i promocji zdrowia.

III. STRUKTURA ORGANIZACYJNA

1. Nadzór merytoryczny nad działaniem podmiotu leczniczego SZPITAL sprawuje Dyrektor SZPITALA.
2. Organizację wewnętrzną SZPITALA tworzą:
 - a) PION MEDYCZNY - jednostki działalności podstawowej
 - b) PION EKONOMICZNY
 - c) PION ADMINISTRACYJNO - EKSPLOATACYJNY

3. W skład PIONU MEDYCZNEGO wchodzi cztery zakłady lecznicze:
 - a) Szpital.
 - b) Ambulatoryjna opieka zdrowotna.
 - c) Zespół pracowni diagnostycznych.
 - d) Opieka pozaszpitalna.

4. W skład zakładu - Szpital, wchodzi następujące komórki organizacyjne:
 - a) Izba Przyjęć
 - b) Oddział chorób płuc z odcinkiem zamkniętym leczenia gruźlicy i odcinkiem otwartym diagnostyki i chemioterapii nowotworów
 - c) Oddział rehabilitacji oddechowej
 - d) Dział farmacji szpitalnej

5. W skład zakładu - Ambulatoryjna opieka zdrowotna, wchodzi następujące komórki organizacyjne:
 - a) Poradnia chorób płuc i gruźlicy.
 - b) Poradnia domowego leczenia tlenem.
 - c) Poradnia onkologiczna.
 - d) Gabinet diagnostyczno – zabiegowy.

6. W skład zakładu - Zespół pracowni diagnostycznych, wchodzi następujące komórki organizacyjne:
 - a) Pracownia rentgenowska.
 - b) Pracownia ultrasonograficzna.
 - c) Pracownia elektrokardiodiagnostyki i spirometrii.
 - d) Pracownia bronchoskopii.
 - e) Pracownia analityczna.
 - f) Pracownia bakteriologii prątki.

7. W skład zakładu - Opieka pozaszpitalna, wchodzi następujące komórki organizacyjne:
 - a) Zespół długoterminowej opieki domowej dla pacjentów wentylowanych mechanicznie.

8. Schemat organizacyjny szpitala stanowi załącznik nr 1 do Regulaminu organizacyjnego.

9. Zakresy zadań, wewnętrzny porządek oraz czas pracy poszczególnych komórek organizacyjnych Szpitala Chorób Płuc im. św. Józefa w Pilchowicach określony został w Regulaminie organizacji pracy poszczególnych komórek, wprowadzonym Zarządzeniem Wewnętrznym Dyrektora.

IV. RODZAJ DZIAŁALNOŚCI LECZNICZEJ I ZAKRES UDZIELANYCH ŚWIADCZEŃ ZDROWOTNYCH

1. SZPITAL prowadzi działalność leczniczą polegającą na udzielaniu gwarantowanych świadczeń zdrowotnych w następujących rodzajach w ramach umów z NFZ:
 - a) stacjonarne i całodobowe świadczenia szpitalne
 - b) ambulatoryjne świadczenia zdrowotne
2. Stacjonarne i całodobowe świadczenia szpitalne obejmują zakresy:
 - a) leczenie szpitalne:
 - hospitalizacja pulmonologiczna
 - b) leczenie szpitalne – chemioterapia:
 - chemioterapia – hospitalizacja z zakresem skojarzonym
 - chemioterapia w trybie jednodniowym z zakresem skojarzonym
 - chemioterapia w warunkach ambulatoryjnych z zakresem skojarzonym
 - c) leczenie szpitalne – w zakresie programy zdrowotne (lekowe):
 - program lekowy – leczenie niedrobnokomórkowego raka płuca.
 - program lekowy – leczenie niedrobnokomórkowego raka płuc z zastosowaniem Afatynibu
 - d) rehabilitacja lecznicza:
 - rehabilitacja pulmonologiczna w warunkach stacjonarnych
4. Ambulatoryjne świadczenia zdrowotne obejmują następujące zakresy:
 - a) ambulatoryjna opieka specjalistyczna:
 - świadczenia w zakresie leczenia gruźlicy i chorób płuc
 - b) świadczenia odrębnie kontraktowane:
 - tlenoterapia domowa
 - a) świadczenia pielęgnacyjne i opiekuńcze w ramach opieki długoterminowej:
 - świadczenia zespołu długoterminowej opieki domowej dla pacjentów wentylowanym mechanicznie

V. MIEJSCE UDZIELANIA ŚWIADCZEŃ ZDROWOTNYCH

1. Siedziba SZPITALA mieści się w Pilchowicach przy ulicy Dworcowej 31.
2. Miejsca udzielania świadczeń zdrowotnych:
 - a) Pilchowice, ul. Dworcowa 31 – miejsce udzielania świadczeń zdrowotnych w ramach umów z NFZ o wykonywanie stacjonarnych i całodobowych świadczeń szpitalnych oraz ambulatoryjnych świadczeń zdrowotnych.

- b) w domu pacjenta - miejsce udzielania świadczeń zdrowotnych w ramach umów z NFZ o wykonywanie ambulatoryjnych świadczeń zdrowotnych, tj. w zakresie:
- zespołu długoterminowej opieki domowej dla pacjentów wentylowanym mechanicznie
 - tlenoterapii domowej

VI. ZASADY UDZIELANIA ŚWIADCZEŃ ZDROWOTNYCH W PODMIOCIE LECZNICZYM

1. Świadczenia zdrowotne udzielane są według kolejności zgłoszenia się pacjenta do SZPITALA, na podstawie skierowania wystawionego przez lekarza ubezpieczenia zdrowotnego lub bez, jeżeli przepisy stanowią inaczej²⁾.
2. W pierwszej kolejności przyjmowani są pacjenci zgłaszający się w stanie wymagającym natychmiastowego udzielenia świadczenia zdrowotnego, kombatanci wojenni, osoby represjonowane, niepełnosprawni ze znacznym stopniem niepełnosprawności, kobiety w ciąży oraz inne osoby zgodnie z odrębnymi przepisami w tym zakresie ²⁾.
3. Jeżeli SZPITAL nie ma możliwości wykonania świadczenia zdrowotnego w dniu zgłoszenia się pacjenta, wówczas ustalany jest termin w oparciu o listę oczekujących. Listy oczekujących prowadzone są zgodnie z odrębnymi przepisami w tym zakresie ¹⁾.
4. Podczas realizacji świadczeń opieki zdrowotnej w ramach hospitalizacji, SZPITAL zapewnia produkty lecznicze, wyroby medyczne oraz inne materiały niezbędne do udzielania tych świadczeń, a także świadczenia towarzyszące, tj. zakwaterowanie i adekwatne do stanu zdrowia wyżywienie, usługi transportu oraz transportu sanitarnego²⁾.
5. W trakcie udzielania świadczenia zdrowotnego SZPITAL wykonuje wszystkie niezbędne badania diagnostyczne, konsultacje specjalistycznej lub zabiegi. W przypadku braku możliwości ich realizacji w lokalizacji SZPITALA, podpisywane są umowy współpracy z innymi podmiotami leczniczymi (umowy podwykonawstwa).
6. Informacje określające organizację i zasady udzielanych świadczeń zdrowotnych na terenie SZPITALA są dostępne na tablicach informacyjnych, w miejscach ogólnie dostępnych oraz stronie internetowej SZPITALA.
7. Szczegółowy zakres udzielanych świadczeń zdrowotnych określają umowy z NFZ oraz umowy z innymi podmiotami leczniczymi i osobami fizycznymi.
8. Świadczenia zdrowotne udzielane są bezpłatnie pacjentom objętym ubezpieczeniem zdrowotnym (w zakresie i na warunkach określonych w umowach z Narodowym

Funduszem Zdrowia), a także nie objętym ww. ubezpieczeniem, jeżeli wynika to z odrębnych przepisów (leczenie gruźlicy)²⁾.

9. Świadczenia zdrowotne udzielane innym świadczeniobiorcom niż określonym w pkt. 8 oraz w innych zakresach, niż określone w umowach z NFZ, mogą być udzielane odpłatnie, zgodnie z zasadami określonymi w rozdziale XI. ORGANIZACJA PROCESU UDZIELANIA PŁATNYCH ŚWIADCZEŃ ZDROWOTNYCH INNYCH NIŻ FINANSOWANE ZE ŚRODKÓW PUBLICZNYCH.
10. SZPITAL udziela świadczeń opieki zdrowotnej z zastosowaniem zasad postępowania medycznego zgodnego z aktualnym stanem wiedzy, zawartych w standardach określonych w obowiązujących przepisach prawa oraz wytycznych, zaleceniach i rekomendacjach wydawanych przez towarzystwa naukowe zrzeszające specjalistów z właściwych dziedzin medycyny.
11. Wszystkie świadczenia zdrowotne udzielane w poszczególnych komórkach SZPITALA, są wykonywane z należytą starannością, z zachowaniem zasad aseptyki i antyseptyki (profilaktyka zakażeń szpitalnych) i dbałością o ich najwyższą jakość.
12. Świadczenia zdrowotne udzielane są wyłącznie przez pracowników medycznych, którzy posiadają odpowiednie kwalifikacje do wykonywania tych świadczeń, potwierdzone dyplomami, certyfikatami i spełniających odpowiednie wymagania zdrowotne.
13. W SZPITALU sprawuje się opiekę nad pacjentem całodobowo. W godzinach wieczornych i nocnych oraz w dni świąteczne i wolne od pracy opiekę zapewniają:
 - a) lekarz dyżurny w ramach jednoosobowego dyżuru medycznego na wszystkich oddziałach i izbie przyjęć
 - b) pielęgniarki dyżurne w ramach systemu zmianowego według harmonogramu odrębnego dla każdego oddziału
 - c) pracownicy poszczególnych pracowni wezwani w przypadkach uzasadnionych medycznie
 - d) lekarz i pielęgniarka zespołu długoterminowej opieki domowej dla pacjentów wentylowanym mechanicznie oraz tlenoterapii domowej realizujących świadczenia w warunkach domowych (telefoniczna dostępność całodobowa).
14. Wszyscy pracownicy SZPITALA zobowiązani są do postępowania zgodnie z kodeksami etyki zawodowej oraz „Kodeksem Etyki Pracowników Szpitala Chorób Płuc im. św. Józefa w Pilchowicach”, wprowadzonym Zarządzeniem Wewnętrznym Dyrektora Nr 45/10.
15. Wszystkie świadczenia zdrowotne są udzielane pacjentom z zachowaniem jego praw i obowiązków³⁾.

Regulamin organizacyjny

16. Wszystkie czynności medyczne wykonywane są po uzyskaniu zgody pacjenta.
17. Zasady przeprowadzania eksperymentów medycznych ustala Zarządzenie Dyrektora oraz procedura PP 8 *Świadoma zgoda na udział w eksperymencie*.
18. Na każdym etapie udzielania świadczenia zdrowotnego pacjent ma prawo do złożenia ustnej lub pisemnej skargi. Szczegółowe zasady wnoszenia skarg i zastrzeżeń określa Procedura PP21 *Informowanie o prawach i obowiązkach pacjenta*.
19. Wszystkie udzielone świadczenia zdrowotne są rejestrowane w dokumentacji medycznej, prowadzonej zgodnie z określonymi przepisami prawnymi³). Sposób i zasady jej prowadzenia określa procedura ZI *System gromadzenia danych i przetwarzania informacji*.
20. Wszystkie dane osobowe, powiązane z udzielaniem świadczeń zdrowotnych pacjentom, przetwarzane są przez Szpital zgodnie z ROZPORZĄDZENIA PARLAMENTU EUROPEJSKIEGO I RADY (UE) 2016/679 z dnia 27 kwietnia 2016 r. w sprawie ochrony osób fizycznych w związku z przetwarzaniem danych osobowych i w sprawie swobodnego przepływu takich danych.
21. Dla zapewnienia bezpieczeństwa obiektu i osób przebywających na jego terenie Szpital korzysta z monitoringu wizyjnego. Zasady funkcjonowania monitoringu określa Regulamin monitoringu wizyjnego wprowadzony Zarządzeniem wewnętrznym Dyrektora.
22. W sytuacjach szczególnych pracownicy Szpitala mogą za zezwoleniem Dyrektora wykonywać pracę w formie zdalnej. Zasady i warunki wykonywania pracy zdalnej określa *Regulamin pracy zdalnej* wprowadzony Zarządzeniem wewnętrznym Dyrektora.

VII. ORGANIZACJA I ZADANIA POSZCZEGÓLNYCH KOMÓREK ORGANIZACYJNYCH SZPITALA

1. Izba przyjęć:

- a) Realizuje świadczenia codziennie i całodobowo.
- b) Do jej zadań należą:
 - realizacja świadczeń opieki zdrowotnej udzielonych w trybie nagłym osobie znajdującej się w stanie nagłego zagrożenia zdrowotnego, nie zakończonych hospitalizacją (porada ambulatoryjna),

Regulamin organizacyjny

- przekazanie pacjenta do innego podmiotu leczniczego, zgodnego z przypadkiem medycznym (porada ambulatoryjna wraz z usługą transportu sanitarnego),
- zabezpieczenie pracy oddziałów w opiekę medyczną w godzinach popołudniowych, w dni świąteczne i wolne od pracy (dyżury lekarskie),
- obsługa pacjentów zgłaszających się do SZPITALA w celu przyjęcia do oddziału, w szczególności:
 1. weryfikacja tożsamości i uprawnień pacjentów,
 2. uzyskanie zgody pacjenta na realizację świadczeń opieki zdrowotnej,
 3. zapoznanie z obowiązującymi w Szpitalu prawami i obowiązkami,
 4. wykonanie badań podmiotowych i przedmiotowych pacjenta,
 5. wykonanie badań diagnostycznych,
 6. wykonanie wstępnej weryfikacji medycznej pod kątem epidemiologicznym (pretriage)
 7. kwalifikacja przypadku medycznego pod kątem zagrożenia zdrowia i życia (pilny/stabilny),
 8. czasowa izolacja,
 9. oznaczenie pacjent (opaski identyfikacyjne),
 10. ustalanie kolejność udzielenia świadczeń (listy oczekujących),
 11. zabezpieczenie mienia pacjentów,
- wykonywanie prób tuberkulinowych,
- wykonywanie czynności medycznych z zachowaniem zasad aseptyki i antyseptyki,
- koordynacja zadań związanych z obsługą poszkodowanych w przypadku wypadku masowego (katastrof),
- prowadzenie list oczekujących na leczenie szpitalne,
- prowadzenie zbiorczej i indywidualnej dokumentacji medycznej wynikającą z przepisów prawa,
- nadzór nad lekami, sprzętem i aparaturą medyczną niezbędną do wykonania świadczeń zdrowotnych,
- współpraca z innymi komórkami organizacyjnymi SZPITALA,
- współpraca z instytucjami zewnętrznymi (Policją, innymi podmiotami leczniczymi, Centrum Zarządzania Kryzysowego).

2. Oddział chorób płuc z odcinkiem zamkniętym leczenia gruźlicy i odcinkiem otwartym diagnostyki i chemioterapii nowotworów:

- a) Posiada 67 łóżek.
- b) Oddział realizuje świadczenia zdrowotne w zakresie: diagnostyki, leczenia i profilaktyki chorób płuc (w tym leczenia gruźlicy i leczenia onkologicznego), promocji zdrowia, świadczeń towarzyszących,

Regulamin organizacyjny

tj. zakwaterowania, wyżywienia, usług transportu oraz transportu sanitarnego ²⁾ środków farmaceutycznych i materiałów medycznych niezbędnych do wykonania tych świadczeń.

c) Świadczy usługi całodobowo.

d) Do zadań oddziału należą:

- opieka nad pacjentem hospitalizowanym (fizyczna i psychiczna),
- ustalanie rozpoznania, planu leczenia, działań terapeutycznych,
- zorganizowanie konsultacji specjalistycznych (w przypadkach wątpliwych diagnostycznie lub terapeutycznie),
- zachowanie ciągłości leczenia (w razie konieczności kontynuacji leczenia w innym podmiocie leczniczym),
- informowanie pacjenta/ jego rodzinę lub opiekunów o przebiegu leczenia, zastosowanych metodach diagnostycznych i terapeutycznych, rokowaniach, zaleceniach,
- prowadzenie zbiorczej i indywidualnej dokumentacji medycznej wynikającą z przepisów prawa,
- nadzór nad lekami, sprzętem i aparaturą medyczną niezbędną do wykonania świadczeń zdrowotnych,
- ekonomizacja działań komórki,
- współpraca z innymi komórkami organizacyjnymi SZPITALA,
- współpraca z instytucjami zewnętrznymi (Policją, SANEPID, innymi podmiotami leczniczymi).

3. Oddział rehabilitacji oddechowej:

a) Posiada 25 łóżek.

b) Oddział realizuje świadczenia zdrowotne w zakresie:

- rehabilitacji pulmonologicznej,
- fizjoterapii,
- profilaktyki chorób płuc i promocji zdrowia,
- świadczeń towarzyszących, tj. zakwaterowania, wyżywienia, usług transportu oraz transportu sanitarnego ²⁾,
- środków farmaceutycznych i materiałów medycznych niezbędnych do wykonania tych świadczeń
- prowadzenia list oczekujących na leczenie rehabilitacyjne.

c) Świadczy usługi całodobowo.

d) Do zadań oddziału należą:

- opieka nad pacjentem rehabilitowanym,

Szpital Chorób Płuc im. św. Józefa w Pilchowicach

www.szpital-pilchowice.pl

Regulamin organizacyjny

- ustalanie planu rehabilitacji,
- wykonywanie zabiegów z zakresu fizjoterapii (fizykoterapia, kinezyterapia),
- dbanie o jego bezpieczeństwo podczas zabiegów fizjoterapeutycznych,
- zorganizowanie konsultacji specjalistycznych (w razie konieczności),
- zachowanie ciągłości leczenia (w razie konieczności kontynuacji leczenia w innym oddziale szpitalnym, podmiocie leczniczym),
- informowanie pacjenta, jego rodzinę lub opiekunów o efektach rehabilitacji, zastosowanych metodach fizjoterapeutycznych, zaleceniach,
- prowadzenie zbiorczej i indywidualnej dokumentacji medycznej wynikającą z przepisów prawa,
- nadzór nad lekami, sprzętem i aparaturą medyczną niezbędną do wykonania świadczeń zdrowotnych,
- ekonomizacja działań komórki,
- współpraca z innymi komórkami organizacyjnymi SZPITALA,
- współpraca z instytucjami zewnętrznymi (innymi podmiotami leczniczymi).

4. Poradnia chorób płuc i gruźlicy:

a) Realizuje świadczenia, w zakresie chorób płuc i gruźlicy:

- diagnostyki i leczenia,
- kwalifikacji do leczenia szpitalnego,
- konsultacji pulmonologicznych,
- kwalifikacji do zaopatrzenia w środki ortopedyczne i materiały pomocnicze,
- orzekania i opiniowania o stanie zdrowia,
- profilaktyki schorzeń układu oddechowego,
- kontynuacji leczenia poszpitalnego.

b) Świadczy usługi według ustalonego harmonogramu.

c) Do zadań Poradni należą:

- udzielenia porad ambulatoryjnych przez lekarza zgodnie z określonym zakresem,
- rejestracja pacjentów zgłaszających się na wizyty lekarskie (osobista, telefoniczna lub elektroniczna),
- weryfikacja dostępu pacjentów do świadczeń zdrowotnych pod kątem:
 - uprawnień do nieodpłatnych świadczeń zdrowotnych,
 - wymaganych skierowań,
 - stanu zdrowotnego pacjenta,
 - kolejności zgłoszeń.
- prowadzenie listy oczekujących na świadczenia ambulatoryjne,
- prowadzenie zbiorczej i indywidualnej dokumentacji medycznej wynikającą z przepisów prawa,

- nadzór nad lekami, sprzętem i aparaturą medyczną niezbędne do wykonania świadczeń zdrowotnych,
- współpraca z innymi komórkami SZPITALA,
- współpraca z instytucjami zewnętrznymi.

5. Poradnia domowego leczenia tlenem:

- a) Realizuje świadczenia całodobowo,
- b) realizuje świadczenia w zakresie domowego leczenia tlenem w SZPITALU:
- porada lekarska,
 - badania kontrolne pacjentów objętych domowym leczeniem tlenem,
 - kwalifikacja do domowego leczenia tlenem,
 - weryfikacja dostępu pacjentów do świadczeń zdrowotnych pod kątem:
 - uprawnień do nieodpłatnych świadczeń zdrowotnych,
 - wymaganych skierowań,
 - stanu zdrowotnego pacjenta,
 - kolejności zgłoszeń,
 - usługi transportu sanitarnego,
 - prowadzenie listy oczekujących na świadczenia tlenoterapii domowej,
 - prowadzenie zbiorczej i indywidualnej dokumentacji medycznej wynikającej z przepisów prawa,
 - nadzór nad lekami, sprzętem i aparaturą medyczną niezbędne do wykonania świadczeń zdrowotnych,
 - ekonomizacja działań komórki,
 - współpraca z innymi komórkami SZPITALA,
 - współpraca z instytucjami zewnętrznymi.
- c) realizuje świadczenia w zakresie domowego leczenia tlenem w domu chorego:
- wizyta lekarska,
 - wizyta pielęgniarstwa,
 - współpraca z lekarzami podstawowej opieki zdrowotnej,
 - promocja zdrowia i edukacja zdrowotna.

6. Poradnia onkologiczna:

- a) Realizuje świadczenia, w zakresie onkologii klinicznej:
- diagnostyka onkologiczna,
 - leczenie,
 - kwalifikacji do leczenia chemioterapeutycznego,
 - konsultacje onkologiczne,
 - kwalifikacji do zaopatrzenia w środki ortopedyczne i materiały pomocnicze,
 - orzekanie i opiniowanie o stanie zdrowia,
 - profilaktyka chorób nowotworowych,

- kontynuacja leczenia poszpitalnego.
- d) Świadczy usługi według ustalonego harmonogramu.
- e) Do zadań Poradni należą:
- udzielenia porad ambulatoryjnych przez lekarza specjalistę zgodnie z określonym zakresem,
 - ordynacja substancji chemicznych stosowanych w chemioterapii,
 - weryfikacja dostępu pacjentów do świadczeń zdrowotnych pod kątem:
 - uprawnień do nieodpłatnych świadczeń zdrowotnych,
 - wymaganych skierowań,
 - stanu zdrowotnego pacjenta,
 - kolejności zgłoszeń,
 - prowadzenie zbiorczej i indywidualnej dokumentacji medycznej wynikającej z przepisów prawa,
 - nadzór nad lekami, sprzętem i aparaturą medyczną niezbędne do wykonania świadczeń zdrowotnych,
 - współpraca z innymi komórkami SZPITALA,
 - współpraca z instytucjami zewnętrznymi.

7. Zespół długoterminowej opieki domowej dla pacjentów wentylowanych mechanicznie:

- a) Realizuje świadczenia całodobowo,
- b) realizuje świadczenia w zakresie opieki nad pacjentem wentylowanym mechanicznie w SZPITALU:
- badania kontrolne pacjentów objętych domowym leczeniem tlenem,
 - kwalifikacja do objęcia opieką pacjenta wentylowanego mechanicznie w warunkach domowych,
 - weryfikacja dostępu pacjentów do świadczeń zdrowotnych pod kątem:
 - uprawnień do nieodpłatnych świadczeń zdrowotnych,
 - wymaganych skierowań,
 - stanu zdrowotnego pacjenta,
 - kolejności zgłoszeń,
 - prowadzenie zbiorczej i indywidualnej dokumentacji medycznej wynikającej z przepisów prawa,
 - nadzór nad lekami, sprzętem i aparaturą medyczną niezbędne do wykonania świadczeń zdrowotnych,
 - ekonomizacja działań komórki,
 - współpraca z innymi komórkami SZPITALA,
 - współpraca z instytucjami zewnętrznymi.

Regulamin organizacyjny

- c) realizuje świadczenia w zakresie opieki nad pacjentem wentylovanym mechanicznie w środowisku domowym:
- wizyta lekarska,
 - wizyta pielęgniarska,
 - wizyta fizjoterapeuty,
 - współpraca z lekarzami podstawowej opieki zdrowotnej, lekarzami specjalistami,
 - promocja zdrowia i edukacja zdrowotna.

8. Pracownia bronchoskopii:

- a) Pracownia realizuje świadczenia zdrowotne w zakresie:
- diagnostyki i leczenia (np. usunięcie ciała obcego) chorób płuc u pacjentów leczonych w SZPITALU oraz pacjentów kierowanych przez innych świadczeniodawców w przypadku zawarcia stosownych umów.
- b) Świadczy usługi według ustalonego harmonogramu, w uzasadnionych medycznie przypadkach badanie może zostać wykonane poza wyznaczonymi godzinami pracy pracowni.
- c) Do zadań pracowni należą:
- wykonywanie badań zgodnie z ustalonymi procedurami obowiązującymi w SZPITALU,
 - opieka nad pacjentem podczas badania,
 - dbałość o jakość wykonanych badań,
 - prowadzenie zbiorczej i indywidualnej dokumentacji medycznej wynikającą z przepisów prawa,
 - nadzór nad lekami, sprzętem i aparaturą medyczną niezbędną do wykonania świadczeń zdrowotnych,
 - ekonomizacja działań komórki,
 - współpraca z innymi komórkami organizacyjnymi SZPITALA.

9. Pracownia elektrokardiagnostyki i spirometrii:

- a) Pracownia realizuje świadczenia zdrowotne w zakresie:
- diagnostyki chorób płuc i krążenia u pacjentów leczonych w SZPITALU, Poradniach SZPITALA oraz pacjentów kierowanych przez innych świadczeniodawców w przypadku zawarcia stosownych umów (świadczenia komercyjne zgodnie z obowiązującym cennikiem).
- b) Świadczy usługi według ustalonego harmonogramu.
- c) Do zadań pracowni należą:

- wykonywanie badań zgodnie z ustalonymi procedurami obowiązującymi w SZPITALU,
- opieka nad pacjentem podczas badania,
- dbałość o jakość wykonanych badań,
- prowadzenie zbiorczej i indywidualnej dokumentacji medycznej wynikającą z przepisów prawa,
- nadzór nad lekami, sprzętem i aparaturą medyczną niezbędną do wykonania świadczeń zdrowotnych,
- ekonomizacja działań komórki,
- współpraca z innymi komórkami organizacyjnymi SZPITALA.

10. Pracownia radiologiczna:

- a) Pracownia realizuje świadczenia zdrowotne w zakresie diagnostyki obrazowej u pacjentów:
 - leczonych w SZPITALU,
 - leczonych w Poradniach SZPITALA,
 - kierowanych przez innych świadczeniodawców (w przypadku zawarcia stosownych umów lub zgodnie z obowiązującym cennikiem).
- b) Świadczy usługi według ustalonego harmonogramu, w uzasadnionych medycznie przypadkach badania są wykonane poza wyznaczonymi godzinami pracy pracowni.
- c) Do zadań pracowni należą:
 - wykonywanie badań zgodnie z ustalonymi procedurami obowiązującymi w SZPITALU,
 - opieka nad pacjentem podczas badania,
 - prowadzenie zbiorczej i indywidualnej dokumentacji medycznej wynikającą z przepisów prawa,
 - nadzór nad sprzętem i aparaturą medyczną niezbędną do wykonania świadczeń zdrowotnych,
 - nadzór nad aparaturą dozymetryczną,
 - ekonomizacja działań komórki,
 - współpraca z innymi komórkami organizacyjnymi SZPITALA.

11. Pracownia ultrasonograficzna:

- a) Pracownia realizuje świadczenia zdrowotne w zakresie diagnostyki obrazowej u pacjentów:
 - leczonych w SZPITALU,
 - leczonych w Poradniach SZPITALA,

Regulamin organizacyjny

- kierowanych przez innych świadczeniodawców (w przypadku zawarcia stosownych umów),
 - osób zgłaszających się bez skierowań (świadczenia komercyjne zgodnie z obowiązującym cennikiem).
- b) Świadczy usługi według ustalonego harmonogramu, w uzasadnionych medycznie przypadkach badania mogą być wykonane poza wyznaczonymi godzinami pracy pracowni.
- c) Do zadań pracowni należą:
- wykonywanie badań zgodnie z ustalonymi procedurami obowiązującymi w SZPITALU,
 - opieka nad pacjentem podczas badania,
 - prowadzenie zbiorczej i indywidualnej dokumentacji medycznej wynikającą z przepisów prawa,
 - nadzór nad sprzętem i aparaturą medyczną niezbędną do wykonania świadczeń zdrowotnych,
 - ekonomizacja działań komórki,
 - współpraca z innymi komórkami organizacyjnymi SZPITALA.

12. Pracownia analityczna:

- a) Pracownia realizuje świadczenia diagnostyki laboratoryjnej u pacjentów:
- leczonych w SZPITALU,
 - leczonych w Poradniach SZPITALA,
 - kierowanych przez innych świadczeniodawców (w przypadku zawarcia stosownych umów),
 - osób zgłaszających się bez skierowań (świadczenia komercyjne zgodnie z obowiązującym cennikiem).
- b) Świadczy usługi według ustalonego harmonogramu, w uzasadnionych medycznie przypadkach badania są wykonane poza wyznaczonymi godzinami pracy pracowni.
- c) Do zadań pracowni należą:
- wykonywanie badań laboratoryjnych zgodnie z ustalonymi procedurami obowiązującymi w SZPITALU,
 - wykonywanie badań zgodnie z zakresem określonym przez Dyrektora SZPITALA (wykaz badań udostępniony w cenniku, na tablicy informacyjnej w budynku SZPITALA i na stronie internetowej SZPITALA),
 - dbałość o jakość wykonanych badań,
 - opieka nad pacjentem podczas badania,
 - nadzór nad badaniami przekazywanymi do innych pracowni (w ramach umów podwykonawstwa),

Regulamin organizacyjny

- prowadzenie zbiorczej i indywidualnej dokumentacji medycznej wynikającą z przepisów prawa,
- nadzór nad odczynnikami, sprzętem i aparaturą medyczną niezbędną do wykonania świadczeń zdrowotnych,
- szkolenie personelu medycznego z zakresu przygotowywania i postępowania z materiałem badanym,
- ekonomizacja działań komórki,
- współpraca z innymi komórkami organizacyjnymi SZPITALA.

13. Pracownia mikrobiologii prątki:

- a) Pracownia realizuje świadczenia z zakresu diagnostyki mikrobiologicznej u pacjentów leczonych w SZPITALU lub Poradniach SZPITALA.
- b) Świadczy usługi według ustalonego harmonogramu, w uzasadnionych medycznie przypadkach badania mogą być wykonane poza wyznaczonymi godzinami pracy pracowni.
- c) Do zadań pracowni należą:
 - wykonywanie badań mikrobiologicznych zgodnie z ustalonymi procedurami obowiązującymi w SZPITALU,
 - dbałość o jakość wykonanych badań,
 - prowadzenie zbiorczej i indywidualnej dokumentacji medycznej wynikającą z przepisów prawa,
 - nadzór nad odczynnikami, sprzętem i aparaturą medyczną niezbędną do wykonania świadczeń zdrowotnych,
 - nadzór nad materiałem biologicznym po zakończonym badaniu,
 - szkolenie personelu medycznego z zakresu przygotowywania i postępowania z materiałem badanym,
 - ekonomizacja działań komórki,
 - współpraca z innymi komórkami organizacyjnymi SZPITALA.

14. Gabinet zabiegowy:

- a) Pomieszczenie, w którym przeprowadzane są zabiegi lecznicze lub diagnostyczne w odniesieniu do świadczeń zdrowotnych realizowanych w poradniach szpitalnych.
- b) Do zadań personelu wykonującego zabiegi należy:
 - profilaktyka zakażeń szpitalnych,
 - wykonywanie zabiegów zgodnie z ustalonymi procedurami obowiązującymi w SZPITALU,
 - dbałość o jakość wykonanych zabiegów,
 - opieka nad pacjentem podczas zabiegu,
 - wykonywanie zabiegu po uzyskaniu zgody pacjenta,

Regulamin organizacyjny

- prowadzenie zbiorczej dokumentacji medycznej wynikającą z przepisów prawa,
- nadzór nad lekami, sprzętem i aparaturą medyczną niezbędną do wykonania świadczeń zdrowotnych,
- ekonomizacja działań komórki.

15. Dział farmacji szpitalnej:

a) Komórka odpowiada za gospodarkę środkami farmaceutycznymi w SZPITALU.

b) Do jej zadań należy:

- nadzór nad receptariuszem szpitalnym,
- dystrybucja środków farmaceutycznych do innych komórek,
- nadzór nad lekami pacjenta (leki własne),
- monitorowanie działań niepożądanych środków farmaceutycznych,
- nadzór nad lekami wycofywanymi z obrotu,
- utylizacja leków,
- prowadzenie dokumentacji wynikającej z odrębnych przepisów (w tym dotycząca obrotu środkami odurzającymi i psychotropowymi),
- nadzór nad lekami w oddziałach (apteczkach oddziałowych),
- prowadzenie ewidencji próbek do badań klinicznych,
- prowadzenie ewidencji darów produktów leczniczych i wyrobów medycznych,
- sporządzanie sprawozdawczości wewnętrznej szpitalnej,
- racjonalizacja farmakoterapii w SZPITALU,
- współpraca z innymi komórkami organizacyjnymi SZPITALA,

VIII. WARUNKI WSPÓŁDZIAŁANIA MIĘDZY KOMÓRKAMI ORGANIZACYJNYMI SZPITALA

1. Współdziałanie między komórkami organizacyjnymi odbywa się zgodnie z zasadami komunikacji poziomej i pionowej.

2. W komunikacji pionowej wyróżniamy:

a) Kanały góra – dół: przepływ informacji od dyrekcji, poprzez kadrę kierowniczą do pracowników niższego szczebla.

Stosowane narzędzia:

- narady dyrekcji z kadrą kierowniczą
- spotkania z załogą
- spotkania dyrekcji ze związkami zawodowymi
- zarządzenia wewnętrzne dyrektora
- instrukcje, procedury

b) Kanały dół – góra: przepływ informacji od pracowników do dyrekcji bezpośrednio lub poprzez ich przełożonych.

Stosowane narzędzia:

Szpital Chorób Płuc im. św. Józefa w Pilchowicach

www.szpital-pilchowice.pl

- spotkania załogi z dyrekcją
 - spotkania załogi z przedstawicielami związków zawodowych
 - spotkania pracowników komórki organizacyjnej z przełożonym
 - ankieta satysfakcji pracowników
 - arkusze samooceny w ramach kontroli zarządczej
 - wnioski, pisma, spotkania indywidualne
3. Komunikacja pozioma dotyczy współpracy pracowników na tym samym szczeblu, kadry kierowniczej, czy poszczególnych komórek organizacyjnych.
- Narzędziami stosowanymi w tej formie współdziałania są:
- a) spotkania i narady komitetów działających w szpitalu w celu realizacji określonych zadań:
 - Komitetu terapeutycznego
 - Zespołu i komitetu ds. kontroli zakażeń szpitalnych
 - Zespołu ds. farmakoterapii
 - Zespołu ds. profilaktyki odleżyn
 - Zespołu ds. analizy czynności reanimacyjnych
 - Komisji ds. analizy zgonów szpitalnych
 - Zakładowego zespołu ds. HACCP
 - Zespołu oceny przyjęć
 - Zespołu ds. promocji zdrowia
 - Zespołu ds. poprawy jakości usług medycznych
 - Zespołu ds. oceny ryzyka zawodowego
 - Szpitalnej komisji etycznej
 - b) szkolenia wewnętrzne
 - c) próbne akcje ewakuacyjne
 - d) konsultacje i ustalenia indywidualne w celu realizacji zadań statutowych:
 - przeniesienia pacjentów między oddziałami
 - przekazywanie pacjenta do innej placówki
 - planowanie badań zewnętrznych i terminów konsultacji dla pacjentów
 - zamawianie transportu sanitarnego, preparatów krwiopochodnych itp.
 - wymiana własnych doświadczeń
 - e) spotkania integracyjne oraz okolicznościowe.

IX. WARUNKI WSPÓŁDZIAŁANIA Z INNYMI PODMIOTAMI

1. SZPITAL współdziała z innymi podmiotami leczniczymi w zakresie diagnostyki, leczenia pacjentów i ciągłości postępowania, w szczególności poprzez kierowanie do innych placówek w celu konsultacji specjalistycznych, zlecenie badań laboratoryjnych niewykonywanych w SZPITALU, kierowanie na zabiegi specjalistyczne.
2. Szczegółowe zasady współdziałania z innymi podmiotami leczniczymi, w zakresie określonym w pkt 1, określają przepisy prawa oraz postanowienia umów zawartych pomiędzy tymi podmiotami a SZPITALEM.

3. SZPITAL może udzielać zamówienia na świadczenia zdrowotne w celu wykonywania swoich zadań, określonych w Statucie innemu podmiotowi leczniczemu, osobie wykonującej zawód medyczny w ramach indywidualnej praktyki lub indywidualnej specjalistycznej praktyki, grupowej praktyce lekarskiej i grupowej praktyce pielęgniarek, osobie legitymującej się nabyciem fachowych kwalifikacji do udzielania świadczeń zdrowotnych w określonym zakresie lub w określonej dziedzinie medycyny. Szczegółowe zasady zamówienia na świadczenia zdrowotne określają przepisy odrębne oraz obowiązująca umowa pomiędzy SZPITALEM a przyjmującym zamówienie.

X. WYSOKOŚĆ OPŁAT ZA UDOSTĘPNIANIE DOKUMENTACJI MEDYCZNEJ

1. Indywidualne dokumentacja medyczna pacjenta udostępniana jest na podstawie odrębnych przepisów³⁾
2. Zasady udostępniania dokumentacji medycznej zostały określone w dokumentach wewnętrznych Szpitala
3. SZPITAL pobiera opłatę za wydanie dokumentacji medycznej w formie: kopii, skanu, wyciągów, odpisów, na nośniku elektronicznym.
Opłaty za udostępnienie dokumentacji medycznej określone zostały w cenniku szpitalnym (Załącznik nr 2).
4. Skan dokumentacji medycznej może zostać przekazany pacjentowi lub innym uprawnionym organom lub podmiotom za pośrednictwem środków komunikacji elektronicznej.
5. Udostępnianie dokumentacji medycznej do wglądu na miejscu jest bezpłatne.

XI. ORGANIZACJA PROCESU UDZIELANIA PŁATNYCH ŚWIADCZEŃ ZDROWOTNYCH INNYCH NIŻ FINANSOWANE ZE ŚRODKÓW PUBLICZNYCH

1. SZPITAL udziela płatnych świadczeń zdrowotnych, nie objętych powszechnym ubezpieczeniem zdrowotnym w ramach umów z NFZ. Wysokość opłat za świadczenia zdrowotne, udzielane przez poszczególne komórki organizacyjne SZPITALA, określone zostały w cennikach szpitalnych (Załącznik nr 2).
2. SZPITAL udziela także płatnych świadczeń zdrowotnych:
 - a) innym podmiotom leczniczemu, na podstawie odrębnych umów, kierujących pacjentów na konsultacje - porady w zakresie chorób płuc i gruźlicy, badania diagnostyczne,

Regulamin organizacyjny

- b) osobom nieuprawnionym do korzystania z bezpłatnych świadczeń w ramach ubezpieczenia zdrowotnego.
3. Dyrektor SZPITALA określa zasady i tryb pobierania opłat za świadczenia zdrowotne udzielane osobom nie posiadającym uprawnień do bezpłatnych świadczeń zdrowotnych.
 4. Uprawnienia pacjentów do sposobu korzystania ze świadczeń zdrowotnych weryfikowane są na podstawie obowiązujących przepisów.
 5. W przypadku braku prawa do świadczeń na podstawie ubezpieczenia zdrowotnego, pacjent wypełnia i podpisuje oświadczenie o pokryciu kosztów leczenia.
 6. Oświadczenie, o którym mowa w pkt 5 sporządzane jest w dwóch egzemplarzach. Egzemplarz nr 1 przekazywany jest do działu finansowo- księgowego, egzemplarz Nr 2 otrzymuje pacjent, a kopia dołączana jest do historii choroby pacjenta.
 7. Po zakończonym leczeniu pielęgniarka oddziałowa uzupełnia w systemie elektronicznym wszystkie procedury wykonane u hospitalizowanego pacjenta.
 8. Dział finansowo – księgowy przygotowuje kartę kosztową obejmującą wycenę zużytych leków, materiałów, wykonanych badań laboratoryjnych, procedur medycznych oraz innych świadczeń wykonanych na rzecz nieubezpieczonego. Do w/w składników doliczany jest koszt osobodnia (doby hotelowej), gdzie dzień przyjęcia i wypisu traktowany jest jako jeden dzień. Koszt doby hotelowej obejmuje koszty żywienia oraz koszt opieki lekarskiej i pielęgniarskiej.
 9. Kartę kosztową zatwierdza Dyrektor.
 10. Pracownik Działu finansowo-księgowego zobowiązany jest do dostarczenia faktury pielęgniarce oddziałowej po uzgodnieniu terminu wypisu pacjenta.
 11. Pacjent otrzymuje Kartę informacyjną leczenia szpitalnego wraz z fakturą. Podstawą wystawienia faktury jest taryfa określona przez płatnika lub karta kosztowa.
 12. Karta kosztowa dołączana do faktury jest na pisemne żądanie pacjenta.
 13. Opłatę wnosi się w Kasie Szpitala lub przelewem na jego konto. Przelewem obowiązkowo w sytuacji, gdy wartość hospitalizacji przekracza 10 tyś. zł.
 14. Dział finansowo księgowy przechowuje kopię faktury podpisanej przez pacjenta wraz z kartą kosztową i oryginałem oświadczenia pacjenta o pokryciu kosztów leczenia.

XII. WYSOKOŚĆ OPŁAT ZA PRZECHOWYWANIE ZWŁOK PACJENTA

Regulamin organizacyjny

1. W SZPITALU zwłoki pacjenta przechowywane są w komorze chłodniczej. Czas przechowywania zwłok nie może przekraczać 72 godzin ze względów technicznych.
2. W przypadkach, w których wymagane jest przechowywanie zwłok pacjenta przez okres dłuższy niż 72 godziny, SZPITAL ma możliwość korzystania z profesjonalnej chłodni szpitalnej na podstawie zawartej umowy z innym podmiotem leczniczym.
3. Opłaty za przechowywanie zwłok zgodnie z cennikiem plus transport.
4. W ramach ww. umowy wykonywane są również sekcje zwłok.

XIII. SPOSÓB KIEROWANIA SZPITALEM

1. SZPITALEM kieruje i reprezentuje go na zewnątrz - Dyrektor.
2. Dyrektor samodzielnie zarządza SZPITALEM, podejmując decyzje dotyczące jego funkcjonowania i ponosząc za nie odpowiedzialność, z uwzględnieniem wniosków i opinii Rady Społecznej SZPITALA oraz zasad działalności gospodarczej określonych przez Zarząd Województwa Śląskiego.
3. Dyrektor jest przełożonym wszystkich pracowników SZPITALA i pełni wobec nich funkcję pracodawcy w rozumieniu przepisów Kodeksu Pracy.
4. Dyrektor może ustanowić pełnomocników do realizacji określonych zadań oraz dokonania określonych czynności prawnych w imieniu SZPITALA przez ustalenie zakresu i czasu ich umocnienia.
5. Dyrektor wykonuje swoje zadania kierownicze i zarządzające przy pomocy:
 - głównego księgowego,
 - zastępcy dyrektora ds. pielęgniarstwa
 - zastępcy dyrektora ds. administracyjno - eksploatacyjnych
 - kierowników komórek organizacyjnych.

XIV. SPOSÓB KIEROWANIA KOMÓRKAMI ORGANIZACYJNYMI

1. Oddziałami szpitalnymi zarządzają kierownicy oddziałów.
2. Pod względem merytorycznym kierownicy są odpowiedzialni za prawidłowe funkcjonowanie danej komórki organizacyjnej, w celu realizacji zadań określonych w regulaminach organizacji pracy poszczególnych komórek, a w szczególności są obowiązani do:
 - wprowadzenia optymalnej organizacji pracy w danej komórce,
 - prowadzenia kontroli zarządczej,
 - bieżącej oceny ryzyka w realizacji celów i zadań,

Regulamin organizacyjny

- współpracy z innymi komórkami organizacyjnymi, dla realizacji zadań statutowych SZPITALA.
3. Pod względem administracyjnym kierownicy powinni:
- czuwać nad prawidłowym tokiem pracy w komórce, nadzorować pracę podległego personelu oraz dbać o dyscyplinę pracy,
 - jako bezpośredni zwierzchnicy personelu, wydawać opinie o podległym im personelu oraz występować z wnioskami w sprawach przyjmowania, zwalniania, awansowania i karania tego personelu,
 - nadzorować prowadzenie dokumentacji, jak również wypełniać wszelkie druki z zakresu statystyki i sprawozdawczości,
 - czuwać nad poszerzaniem wiedzy i doształcaniem podległego personelu oraz aktualizacją procedur i standardów regulujących działalność danej komórki organizacyjnej.
4. W zakresie gospodarczym kierownicy zobowiązani są do:
- dbałości o całość i utrzymanie w należyłym stanie inwentarza danej komórki oraz nadzorowanie prowadzenia księgi inwentarzowej,
 - dbałości o zaopatrzenie działu we wszystko, co jest potrzebne do sprawnej jego działalności oraz wystawiania zapotrzebowania w tym zakresie z uwzględnieniem istotnej potrzeby,
 - sprawowania nadzoru nad stanem sanitarno-epidemiologicznym oraz stanem BHP i ppoż. we wszystkich pomieszczeniach oraz nad przestrzeganiem ww. przepisów przez podległy personel,
 - ekonomizacji działań komórki,
 - dbałości o racjonalną gospodarkę posiadanym sprzętem i materiałami zużywalnymi oraz podejmowania wszelkich działań zmierzających do takiej organizacji pracy, aby minimalizować koszty danego działu.
5. Kierownicy zobowiązani są do pogłębiania swych wiadomości z zakresu organizacji szpitalnictwa oraz zapoznania się z zasadami zarządzania w ochronie zdrowia, dbając o racjonalne wykorzystanie funduszy przeznaczonych na udzielania świadczeń zdrowotnych.
6. Skuteczne kierowanie poszczególnymi komórkami organizacyjnymi wymaga skutecznego przepływu informacji.
Zasady prawidłowej komunikacji w podmiocie określone zostały w Instrukcji ISO „Komunikacja wewnętrzna i zewnętrzna”.

¹⁾Ustawa z dnia 15 kwietnia 2011 r. o działalności leczniczej (tekst jednolity Dz.U 2021. poz .711 z późn. zm.)

Regulamin organizacyjny

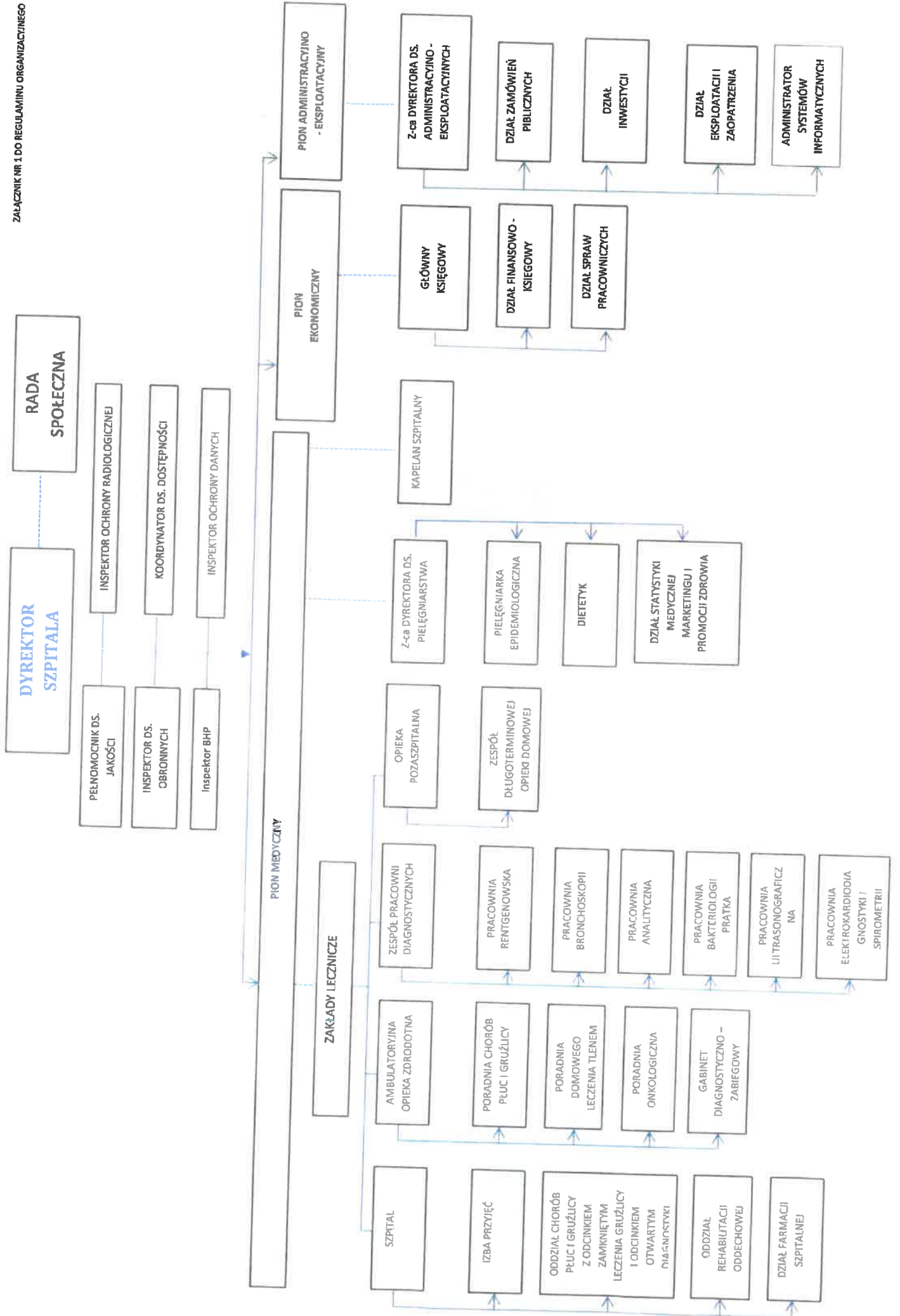
²⁾Ustawa z dnia 27 sierpnia 2004 r. o świadczeniach opieki zdrowotnej finansowanych ze środków publicznych (tekst jednolity Dz.U. 2020 poz. 1398 z późn. zm.)

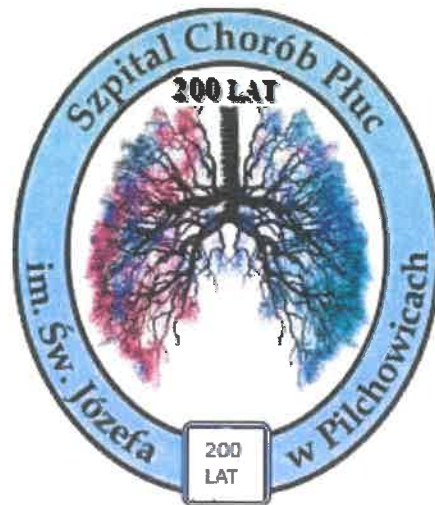
³⁾Ustawa z dnia 6 listopada 2008 r. o prawach pacjenta i Rzeczniku Praw Pacjenta (tekst jednolity Dz.U. 2020 poz. 849 z późn. zm.)

Załączniki:

Załącznik nr 1 - Schemat Organizacyjny.

Załącznik nr 2 - Cennik opłat za usługi medyczne i niemedyczne świadczone przez Szpital Chorób Płuc w Pilchowicach.





**SZPITAL CHOROÓB PŁUC
IM. ŚW. JÓZEFA W PILCHOWICACH**

CENNIK OPŁAT

Obowiązuje od 01.05.2021 r.

CENNIK USŁUG MEDYCZNYCH I NIEMEDYCZNYCH

świadczone przez

Szpital Chorób Płuc im. Św. Józefa w Pilchowicach

INFORMACJE OGÓLNE

1. Świadczenia medyczne i usługi ponadstandardowe zawarte w cenniku są świadczeniami dobrowolnymi i nie są objęte refundacją Narodowego Funduszu Zdrowia.
2. Cennik obowiązuje pacjentów indywidualnych w zakresie leczenia szpitalnego, ambulatoryjnego oraz diagnostyki, którzy wnoszą opłaty za usługi medyczne w następujących przypadkach:
 - a. pacjenci nieubezpieczeni,
 - b. pacjenci ubezpieczeni zgłaszający się na badania diagnostyczne ze skierowaniem od lekarza ubezpieczenia zdrowotnego, który nie zawarł stosownej umowy ze Szpitalem w zakresie diagnostyki,
 - c. pacjenci chcący uzyskać świadczenie zdrowotne na własne żądanie, bez skierowania od lekarza ubezpieczenia zdrowotnego, przy czym uzyskanie świadczenia zdrowotnego przez pacjenta nie może naruszać ustawy o świadczeniach opieki zdrowotnej finansowanych ze środków publicznych z dnia 27 sierpnia 2004 r.,
 - d. pacjenci zobowiązani do pokrycia kosztów hospitalizacji w przypadku braku potwierdzenia prawa do świadczeń opieki zdrowotnej na podstawie dokumentu elektronicznego – w systemie eWUŚ lub nie złożenia pisemnego oświadczenia o przysługującym mu prawie do świadczeń opieki zdrowotnej,
 - e. pacjenci zobowiązani do pokrycia kosztów pomocy ambulatoryjnej, w przypadku braku potwierdzenia prawa do świadczeń opieki zdrowotnej na podstawie dokumentu elektronicznego – w systemie eWUŚ lub nie złożenia pisemnego oświadczenia o przysługującym mu prawie do świadczeń opieki zdrowotnej lub w przypadku braku skierowania,
 - f. pacjenci ubezpieczeni w różnych firmach ubezpieczeniowych. Pacjent odzyskuje zwrot kosztów od firmy ubezpieczeniowej we własnym zakresie,
 - g. w stanach nagłych w przypadkach opisanych w ust. 2 pkt. d, e, f pacjent ma prawo do zwrotu kosztów leczenia w przypadku przedstawienia dokumentu potwierdzającego prawo do świadczeń opieki zdrowotnej w terminie 14 dni od dnia rozpoczęcia udzielenia świadczenia, a jeżeli świadczenie to jest udzielane w oddziale szpitalnym, w terminie 7 dni od dnia jego zakończenia,
 - h. pacjenci ubezpieczeni ponoszą całkowitą lub częściową odpłatność za korzystanie ze środków transportu sanitarnego zleconego przez lekarza, jeżeli transport ten nie wynika z potrzeby zachowania ciągłości leczenia oraz dysfunkcji narządu ruchu, uniemożliwiającej korzystanie ze środków transportu publicznego.
3. Cennik obowiązuje także obcokrajowców i obywateli polskich odprowadzających składki na ubezpieczenie zdrowotne poza granicami Polski, którzy nie posiadają uprawnień do bezpłatnych świadczeń zdrowotnych.
4. Zgodnie z art. 43 ust. 1 pkt 18, 19, 20 ustawy o podatku od towarów i usług z dnia 11 marca 2004 r. świadczenia opieki zdrowotnej podlegają:
 - a. zwolnieniu z podatku VAT w przypadku usług związanych z profilaktyką, zachowaniem, ratowaniem, przywracaniem i poprawą zdrowia oraz dostawą towarów i świadczeniem usług ściśle z tymi usługami związanymi

- b. naliczeniu podatku VAT w przypadku usług nie związanych z profilaktyką, zachowaniem, ratowaniem, przywracaniem i poprawą zdrowia oraz dostawą towarów i świadczeniem usług ściśle z tymi usługami związanymi.
5. Do podanych cen badań diagnostycznych i laboratoryjnych może być naliczony podatek VAT w obowiązującej podstawowej stawce, jeśli badanie wykonywane jest bez skierowania lekarza lub oświadczenia pacjenta o terapeutycznym celu wykonanego badania – załącznik nr 1.
6. Cennik nie jest ofertą w rozumieniu art. 66 Kodeksu cywilnego oraz innych właściwych przepisów prawnych.
7. Procedury nie wykazane w cenniku wycenione są wg obowiązujących katalogów NFZ.

Załącznik nr 1 do cennika opłat

Szpital Chorób Płuc im. Św. Józefa
w Pilchowicach, ul. Dworcowa 31
REGON: 27621593 NIP: 969-11-62-275
KRS:0000050139

OŚWIADCZENIE

Ja niżej podpisany/a

Oświadczam, że wykonane badania laboratoryjne/ RTG/ USG/ EKG/ spirometria służą:

1. Profilaktyce, zachowaniu, ratowaniu, przywracaniu i poprawie zdrowia (usługi zwolnione na podstawie art. 43 ust. 1 pkt. 18 ustawy o VAT)*
2. Dla(usługi opodatkowane stawką 23%)*
(wymień cel)

Szpital przetwarza Pani(a) dane osobowe w celu ustalenia prawidłowej stawki podatku VAT i ewidencji sprzedaży, zgodnie z ustawą od podatków od towarów i usług (Dz.U. 2018 poz. 86 z póź. zm.), i ustawą o rachunkowości (Dz.U. 2018 poz. 395 z póź. zm.). Administratorem Pani(a) danych osobowych jest SZPITAL, reprezentowany przez Dyrektora Joannę Niestrój–Ostrowską. We wszelkich sprawach dotyczących przetwarzania danych osobowych prosimy kontaktować się poprzez adres email: iod@szpital-pilchowice.pl lub poprzez stronę: www.szpital-pilchowice.pl (najlepiej z dopiskiem „RODO”).

Nr paragonu.....

.....
(data i podpis)

* niepotrzebne skreślić



Szpital Chorób Płuc im. Św. Józefa w Pilchowicach
44-145 Pilchowice, ul. Dworcowa 31
 tel. 32 33 19 903 / fax 32 33 19 908
www.szpital-pilchowice.pl email: szpital@szpital-pilchowice.pl

CENNIK BADAŃ LABORATORYJNYCH					
LP.	RODZAJ BADANIA	KOD FISKALNY	CENA BRUTTO (USŁUGA ZWOLNIONA Z VAT)	KOD FISKALNY	CENA BRUTTO (USŁUGA Z 23% VAT)
1.	Pobranie krwi żyłnej	100	6,00	200	7,38
2.	Pobranie krwi włośniczkowej	101	4,00	201	4,92
3.	OB	102	6,00	202	7,38
4.	Morfologia	103	10,00	203	12,30
5.	Retikulocyty	104	10,00	204	12,30
6.	Mocz – badanie ogólne	105	10,00	205	12,30
7.	Kał w kierunku pasożytów (mikroskopowo)	106	8,00	206	9,84
8.	Glukoza w surowicy	107	15,00	207	18,45
9.	Cholesterol całkowity	108	13,50	208	16,61
10.	Kreatynina	109	13,00	209	15,99
11.	Mocznik	110	16,50	210	20,30
12.	Bilirubina całkowita	111	14,00	211	17,22
13.	AspAT	112	12,00	212	14,76
14.	ALAT	113	12,00	213	14,76
15.	Białko całkowite w surowicy	114	17,50	214	21,53
16.	Elektrolity (sód, potas, wapń zjon.)	115	25,00	215	30,75
17.	Gazometria	116	30,00	216	36,90
18.	Czas protrombinowy (INR) PT	117	18,00	217	22,14
19.	Czas kaolinowo-kefalinowy (APTT)	118	14,00	218	17,22
20.	Lambie w kale met. EIA	119	25,00	219	30,75
21.	Krew utajona w kale (bez diety)	120	13,00	220	15,99
22.	Amylaza w surowicy	121	6,00	221	7,38
23.	Fosfataza alkaliczna (ALP)	122	5,00	222	6,15
24.	Homocysteina	123	40,00	223	49,20
25.	GGT (GGTP)	124	6,00	224	7,38
26.	Proteinogram (elektroforeza białek)	125	20,00	225	24,60
27.	Kwas moczowy w surowicy	126	6,00	226	7,38
28.	Lipidogram	127	20,00	227	24,60
29.	Fosfor w surowicy	128	5,00	228	6,15
30.	Magnez w surowicy	129	5,00	229	6,15
31.	Wapń całkowity w surowicy	130	5,00	230	6,15
32.	Żelazo w surowicy	131	4,50	231	5,54
33.	ASO w surowicy	132	15,00	232	18,45
34.	RF – faktor reumatoidalny w sur.	133	15,00	233	18,45
35.	Odczyn Waaler Rose'a	134	15,00	234	18,45

36.	CRP w surowicy	135	15,00	235	18,45
37.	Test kilowy USR	136	7,00	236	8,61
38.	PSA	137	25,00	237	30,75
39.	Wolne PSA	138	30,00	238	36,90
40.	Ca 125 OM-MA nowotwory jajnika	139	35,00	239	43,05
41.	Ca 15-3 BR-MA nowotwory piersi	140	35,00	240	43,05
42.	Ca 19-9 GI-MA n.trzustki, okeznicy	141	35,00	241	43,05
43.	D-dimery – prod.rozpadu fibryny	142	35,00	242	43,05
44.	CMV (Cytomegalia) p/c IgG	143	30,00	243	36,90
45.	CMV (Cytomegalia) p/c IgM	144	30,00	244	36,90
46.	Borrelia burgdorferi p/c IgG	145	35,00	245	43,05
47.	Borrelia burgdorferi p/c IgM	146	35,00	246	43,05
48.	Helicobacter pylori p/c IgG	147	30,00	247	36,90
49.	Ołów we krwi	148	65,00	248	79,95
50.	Miedź w surowicy	149	25,00	249	30,75
51.	Lit w surowicy	150	12,00	250	14,76
52.	Cynk we krwi	151	22,00	251	27,06
53.	HBs antygen (Ag) – WZW typu B	152	15,00	252	18,45
54.	P/c anty HBs – WZW typu B	153	25,00	253	30,75
55.	Hbe antygen (Ag) WZW typu B	154	30,00	254	36,90
56.	P/c anty HCV - WZW typu C	155	30,00	255	36,90
57.	P/c anty HIV	156	25,00	256	30,75
58.	LDH	157	4,00	257	4,92
59.	CPK	158	7,00	258	8,61
60.	CPK MB	159	13,00	259	15,99
61.	Troponina	160	50,00	260	61,50
62.	TIBC	161	6,00	261	7,38
63.	Grupa krwi	162	35,00	262	43,05
64.	TSH	163	15,00	263	18,45
65.	FT3	164	15,00	264	18,45
66.	FT4	165	15,00	265	18,45
67.	Anty TPO	166	20,00	266	24,60
68.	TRAb	167	35,00	267	43,05
69.	ANA 2 - p/c p.jądrowe	168	35,00	268	43,05
70.	FSH	169	16,00	269	19,68
71.	LH	170	16,00	270	19,68
72.	Estradiol	171	16,00	271	19,68
73.	Progesteron	172	16,00	272	19,68
74.	Prolaktyna	173	16,00	273	19,68
75.	Beta HCG	174	20,00	274	24,60
76.	Testosteron	175	16,00	275	19,68
77.	ACTH	176	22,00	276	27,06
78.	Witamina B12	177	24,00	277	29,52
79.	Ferrytyna	178	20,00	278	24,60
80.	Kwas foliowy	179	20,00	279	24,60
81.	Hemoglobina glikowana	180	20,00	280	24,60

82.	Insulina	181	20,00	281	24,60
83.	P/C antykardiolopinowe IgM	182	30,00	282	36,90
84.	Rozmaz krwi obwodowej oraz płynów z jam ciała	183	9,00	283	11,07
85.	ASPAT/ALAT	184	20,00	284	24,60
86.	Toxo IgM	900	20,00	1000	24,60
87.	Toxo IgG	901	20,00	1001	24,60
88.	p/c anty CCP	902	33,00	1002	40,59
89.	Borelioza burgdorferi p/c IgM - Western blot	903	90,00	1003	110,70
90.	Borelioza burgdorferi p/c Igg - Western blot	904	90,00	1004	110,70
91.	P/C antykardiolopinowe IgG	905	30,00	1005	36,90
92.	Różyczka p/c IgG	906	20,00	1006	24,60
93.	Różyczka p/c IgM	907	20,00	1007	24,60
94.	Odczyn Coombsa (alloprzeciwciała)	908	15,00	1008	18,45
95.	Clostridium difficile	909	65,00	1009	79,95
96.	CEA	910	25,00	1010	30,75
97.	Witamina D3	911	50,00	1011	61,50
98.	BADANIE LABORATORYJNE INNE*	912	-	1012	-
99.	Badanie (test) p/c SARS-CoV-2 IgG, IgM	913	60,00	1013	73,80

UWAGA!*

Przy realizacji badań specjalistycznych, nie ujętych w niniejszym cenniku, koszt wg cennika firmy wykonującej badanie plus koszt obsługi - 5,00 zł.



Szpital Chorób Płuc im. Św. Józefa w Pilchowicach

44-145 Pilchowice, ul. Dworcowa 31

tel. 32 33 19 903 / fax 32 33 19 908

www.szpital-pilchowice.pl email: szpital@szpital-pilchowice.pl

CENNIK BADAŃ W PRACOWNI PRĄTKA GRUŻLICY

LP.	RODZAJ BADANIA	KOD FISKALNY	CENA BRUTTO (USŁUGA ZWOLNIONA Z VAT)	KOD FISKALNY	CENA BRUTTO (USŁUGA Z 23% VAT)
1.	Bakterioskopia	185	33,00	285	40,59
2.	Hodowla	186	33,00	286	40,59
3.	Lekooporność + identyfikacja	187	150,00	287	184,50
4.	Posiew moczu	188	15,00	288	18,45
5.	Posiew kału	189	38,00	289	46,74
6.	Posiew płwociny	190	18,00	290	22,14
7.	Wymaz z gardła, jamy ustnej, języka, migdał, dziąseł	191	18,00	291	22,14
8.	Antybiogram	192	30,00	292	36,90



Szpital Chorób Płuc im. Św. Józefa w Pilchowicach
44-145 Pilchowice, ul. Dworcowa 31
 tel. 32 33 19 903 / fax 32 33 19 908
www.szpital-pilchowice.pl email: szpital@szpital-pilchowice.pl

CENNIK BADAŃ RTG					
CENA BADANIA NA CD Z OPISEM					
LP.	RODZAJ BADANIA	KOD FISKALNY	CENA BRUTTO (USŁUGA ZWOLNIONA Z VAT)	KOD FISKALNY	CENA BRUTTO (USŁUGA Z 23% VAT)
1.	RTG zatok /1 proj./	300	50,00	400	61,50
2.	RTG kości nosowej	301	50,00	401	61,50
3.	RTG czaszki /2 proj./	302	75,00	402	92,25
4.	RTG kręgosłupa szyjnego C /4 proj./	303	50,00	403	61,50
5.	RTG kręgosłupa piersiowego Th /2 proj./	304	50,00	404	61,50
6.	RTG kręgosłupa lędźwiowo-krzyżowego L-S /2 proj./	305	50,00	405	61,50
7.	RTG zębra/ mostek/ obojczyk	306	50,00	406	61,50
8.	RTG płuc PA	307	50,00	407	61,50
9.	RTG płuc boczne	308	50,00	408	61,50
10.	RTG przelyku	309	50,00	409	61,50
11.	RTG żołądka i dwunastnicy	310	95,00	410	116,85
12.	RTG jamy brzusznej	311	50,00	411	61,50
13.	RTG barku/ ramienia	312	50,00	412	61,50
14.	RTG przedramienia/ łokcia	313	50,00	413	61,50
15.	RTG dłoni/ nadgarstka	314	50,00	414	61,50
16.	RTG miednicy/ biodra /1 proj./	315	50,00	415	61,50
17.	RTG uda/kolana	316	50,00	416	61,50
18.	RTG stopy/ kostki	317	50,00	417	61,50
19.	RTG z kontrastem	318	65,00	418	79,95
20.	CD dodatkowo	319	15,00	419	18,45
21.	Zdjęcie na kliszy (dodatkowa opłata)	320	20,00	420	24,60



Szpital Chorób Płuc im. Św. Józefa w Pilchowicach

44-145 Pilchowice, ul. Dworcowa 31

tel. 32 33 19 903 / fax 32 33 19 908

www.szpital-pilchowice.pl email: szpital@szpital-pilchowice.pl

CENNIK BADAŃ USG					
LP.	RODZAJ BADANIA	KOD FISKALNY	CENA BRUTTO (USŁUGA ZWOLNIONA Z VAT)	KOD FISKALNY	CENA BRUTTO (USŁUGA Z 23% VAT)
1.	USG tarczycy i przytarczycy	500	150,00	600	184,50
2.	USG węzłów chłonnych	501	150,00	601	184,50
3.	USG jamy opłucnej	502	150,00	602	184,50
4.	USG jamy brzusznej	503	150,00	603	184,50
5.	USG innych drobnych narządów	504	150,00	604	184,50
6.	USG naczyń kończyn dolnych - DOPPLER	505	150,00	605	184,50

CENNIK BADAŃ SPIROMETRYCZNYCH					
LP.	RODZAJ BADANIA	KOD FISKALNY	CENA BRUTTO (USŁUGA ZWOLNIONA Z VAT)	KOD FISKALNY	CENA BRUTTO (USŁUGA Z 23% VAT)
1.	SPIROMETRIA (przepływ-objętość)	700	50,00	800	61,50
2.	SPIROMETRIA PO PODANIU LEKU ROZKURCZOWEGO	701	100,00	801	123,00
3.	SPIROMETRIA (spoczynkowa+przepływ-objętość)	704	60,00	804	73,80

CENNIK BADAŃ EKG					
LP.	RODZAJ BADANIA	KOD FISKALNY	CENA BRUTTO (USŁUGA ZWOLNIONA Z VAT)	KOD FISKALNY	CENA BRUTTO (USŁUGA Z 23% VAT)
1.	EKG (BEZ OPISU)	702	20,00	802	24,60
2.	EKG (Z OPISEM)	703	30,00	803	36,90

CENNIK BADAŃ BODYPLETYZMOGRAFICZNYCH					
LP.	RODZAJ BADANIA	KOD FISKALNY	CENA BRUTTO (USŁUGA ZWOLNIONA Z VAT)	KOD FISKALNY	CENA BRUTTO (USŁUGA Z 23% VAT)
1.	BADANIE POJEMNOŚCI PŁUC	705	110,00	805	135,30
2.	BODYPLETYZMOGRAFIA	706	130,00	806	159,90
3.	BODYPLETYZMOGRAFIA + BADANIE POJEMNOŚCI DYFUZYJNEJ PŁUC	707	220,00	807	270,60



Szpital Chorób Płuc im. Św. Józefa w Pilchowicach
44-145 Pilchowice, ul. Dworcowa 31

tel. 32 33 19 903 / fax 32 33 19 908

www.szpital-pilchowice.pl email: szpital@szpital-pilchowice.pl

DODTAKOWE USŁUGI			
LP.	RODZAJ BADANIA	KOD FISKALNY	CENA BRUTTO (USŁUGA ZWOLNIONA Z VAT)
1.	Opłata za godzinę dodatkowej opieki pielęgnacyjnej w dni powszednie	0005	35,00
2.	Opłata za godzinę dodatkowej opieki pielęgnacyjnej w soboty, niedziele i święta	0006	45,00
3.	Odczyn tuberkulinowy - badanie wykonane z grupą pacjentów powyżej 9 osób (po telefonicznym uzgodnieniu)	0007	40,00
4.	Odczyn tuberkulinowy - badanie "CITO" u pojedynczego pacjenta	0008	80,00
5.	Konsultacja pulmonologiczna dla pacjentów bez prawa do świadczeń	0012	150,00

GABINEK ZABIEGOWY IZBY PRZYJĘĆ			
LP.	RODZAJ BADANIA	KOD FISKALNY	CENA BRUTTO (USŁUGA ZWOLNIONA Z VAT)
1.	POMIAR CIŚNIENIA KRWI	0013	6,00
2.	INIEKCJA DOŻYLNNA	0014	25,00
3.	INIEKCJA DOMIĘŚNIOWA	0015	15,00
4.	OPATRUNEK	0016	30,00

OPŁATA ZA PRZECHOWYWANIE ZWŁOK			
LP.	RODZAJ BADANIA	KOD FISKALNY	CENA BRUTTO (USŁUGA Z 23% VAT)
1.	OPŁATA ZA KAŻDĄ ROZPOCZĘTĄ DOBĘ PO UPŁYWIE 72 GODZINY OD DATY PRZYJĘCIA ZWŁOK	0009	61,50 (plus transport)

OPŁATA ZA POBYT OSOBY TOWARZYSZĄCEJ PACJENTOWI			
LP.	RODZAJ BADANIA	KOD FISKALNY	CENA BRUTTO (USŁUGA Z 23% VAT)
1.	Opłata rekompensująca koszty pobytu całodobowego z zakwaterowaniem	0010	30,75
2.	Opłata rekompensująca koszty pobytu całodobowego bez zakwaterowania	0011	12,30

OPŁATA ZA POBYT PACJENTA		
LP.	RODZAJ BADANIA	CENA BRUTTO (USŁUGA ZWOLNIONA Z VAT)
1.	ZGODNIE Z WYCENĄ NFZ W RODZAJU LECZENIE SZPITALNE	wg grupy JPG
2.	POBYT W SZPITALU BYŁEGO PACJENTA, KTÓREGO STAN ZDROWIA NIE WYAMGA DALESZEGO LECZENIA SZPITALNEGO (PO ZAKOŃCZONEJ HOSPITALIZACJI). NIEZALEŻNIE OD UPRAWNIEŃ DO BEZPOŁĄTNEGO ŚWIADCZENIA ZDROWOTNEGO (Z WYŻYWIENIEM)*	120,00

* Do ceny będą doliczane koszty brutto zużytych na rzecz byłego pacjenta leków, materiałów medycznych, sprzętu medycznego i inne.



Szpital Chorób Płuc im. Św. Józefa w Pilchowicach
44-145 Pilchowice, ul. Dworcowa 31

tel. 32 33 19 903 / fax 32 33 19 908

www.szpital-pilchowice.pl email: szpital@szpital-pilchowice.pl

OPLATA ZA UDOSTĘPNIENIE DOKUMENTACJI MEDYCZNEJ *			
Podstawa wyliczenia - wysokość przeciętnego wynagrodzenia w poprzednim kwartale i okres jego obowiązywania	Maksymalna opłata za udostępnienie dokumentacji medycznej		
	1 strona wyciągu lub odpisu	1 strona kopii lub wydruku	udostępnienie na elektronicznym nośniku danych
	maks. 0,002 przeciętnego wynagrodzenia	maks. 0,00007 przeciętnego wynagrodzenia	maks. 0,0004 przeciętnego wynagrodzenia
KOD FISKALNY	0002	0001	0003

Legenda: * Opłaty nie pobiera się w przypadku udostępnienia po raz pierwszy dokumentacji medycznej pacjentowi lub jego przedstawicielowi ustawowemu lub w przypadku udostępnienia skanu organom i podmiotom uprawnionym na podstawie ustawy z dnia 08 listopada 2008 r. o prawach pacjenta i Rzecznika Praw Pacjenta, a także w przypadku udostępnienia dokumentacji medycznej w związku z postępowaniem przed wojewódzką komisją do spraw orzekania o zdarzeniach medycznych.

Podstawa prawna:

1. Ustawa z dnia 6 listopada 2008 r. o prawach pacjenta i Rzeczniku Praw Pacjenta.
2. Ustawa z dnia 17 grudnia 1998 r. o emeryturach i rentach z Funduszu Ubezpieczeń Społecznych.
3. Komunikat Prezesa Głównego Urzędu Statystycznego w sprawie przeciętnego wynagrodzenia w poprzednim kwartale.

OPLATA ZA KORZYSTANIE Z PARKINGU			
LP.	RODZAJ USŁUGI	KOD FISKALNY	CENA BRUTTO (USŁUGA Z 23% VAT)
1.	Opłata za korzystanie z parkingu (za dobę)	0004	5,00

OPLATA ZA UDOSTĘPNIENIE DOKUMENTACJI MEDYCZNEJ TOWARZYSTWOM UBEZPIECZENIOWYM		
LP.	RODZAJ USŁUGI	CENA BRUTTO (USŁUGA Z 23% VAT)
1	jedna strona kopii	0,91
2	kopia na elektronicznym nośniku danych	12,30
3	koszty administracyjne przygotowania dokumentacji	40,00

Podstawa

- prawna:
1. Rozporządzenie Ministra zdrowia z dnia 13 października 2016 r. w sprawie informacji udzielanych zakładom ubezpieczeń przez podmioty wykonujące działalność leczniczą oraz Narodowy Fundusz Zdrowia.

